

Bediananleitung und Sicherheitshinweise

Hydraulische Seilpresse



Eigenschaften

- Effiziente Bedienung durch bi-direktionalen Druck
- Griff aus FRP Material zur Minderung der Gefahr elektrischen Schocks bei ausgelegter Standspannung von mehr als 20kV
- Das C-förmige Design der Klemmbacken ermöglicht die Verpressung H-förmiger und anderer Verbindungen mit einem Werkzeug

Spezifikation:

- Verwendbar zur Erstellung von Verbindungen zwischen Elektrizitätsleitern, zur Verpressung hydraulischen Kupfermaterials, zur Erstellung von Schlauchverbindungen oder von Endverbindungen aus Aluminium

Modell	JU-510A
Druckleistung	13 Tonnen
Backenhub	38 mm
Gewicht	7,1 kg



D-29646 Bispingen · Telefon (051 94) 900-0
Fax (051 94) 900-270 · Mail: info@grube.de · www.grube.de
USt-ID DE 1163 80 250 · Amtsgericht Lüneburg HRA 100717

Sicherheitshinweise

1. Wählen Sie den für das zu erstellende Verbindungsstück geeigneten Pressbackensatz aus.
Für Windenseile im forstlichen Bodenzug gilt:
Für verdichtete Stahlwindenseile sind 2 mm größere, für unverdichtete Seile mit Stahleinlage 1 mm größere und für unverdichtete Seile mit Fasereinlage gleichgroße Pressklemmen notwendig.
2. Arbeitsumgebung
 - Halten Sie Ihren Arbeitsbereich frei von unnötigen Gegenständen
 - Benutzen Sie das Werkzeug nicht in der Nähe entzündlicher Flüssigkeiten oder Gase
3. Umstehende Personen
 - Stellen Sie sicher dass sich umstehende Personen in ausreichender Entfernung zum Arbeitsbereich befinden, wenn Sie das Werkzeug bedienen, starten und einsetzen
4. Lagerung
 - Wenn nicht in Gebrauch, sollte die Presse in einer trockenen Umgebung außerhalb der Reichweite von Kindern aufbewahrt werden
5. Angemessene Arbeitskleidung
 - Tragen sie keine lose Kleidung oder Schmuck, da diese sich in den beweglichen Teilen verfangen könnten
 - Rutschfestes Schuhwerk wird bei Bedienung der Presse im Freien empfohlen
 - Tragen Sie einen Kopfschutz während Sie mit dem Werkzeug arbeiten
6. Vermeiden Sie zu weites Beugen
 - Achten Sie bei der Arbeit auf sicheren Stand und Balance
7. Warten Sie das Werkzeug mit Vorsicht
 - Halten Sie das Werkzeug sauber für eine bessere und sicherere Anwendung. Staub, Sand oder Schmutz sind für hydraulische Geräte schädlich, besonders für die beweglichen Teile.
8. Prüfen Sie beschädigte Teile
 - Benutzen Sie das Werkzeug nicht, wenn es beschädigt, unsachgemäß eingerichtet oder nicht vollständig zusammengebaut ist. Prüfen Sie die korrekte Ausrichtung und das sanfte Gleiten der beweglichen Teile sowie andere Faktoren, die für den Einsatz ausschlaggebend sind.

Warnung

- der Gebrauch von Zubehör oder Anbauteilen, die nicht in der Bedienungsanleitung empfohlen werden, kann eine Verletzungsrisiko darstellen
- lassen Sie das Werkzeug nicht fallen und setzen Sie es nicht plötzlichen Erschütterungen aus
- bringen Sie das Werkzeug nicht mit Wasser, Öl oder Lösungsmitteln in Verbindung



Das Werkzeug ist nicht für den Gebrauch mit oder in der Nähe von stromführenden Leitungen isoliert. Der Einsatz des Werkzeug in der Nähe von Stromleitungen kann zu Elektroschocks führen, mit ernsthaften Verletzungs- oder sogar tödlichen Folgen für den Bediener. Benutzen Sie das Werkzeug nie in der Nähe von Stromleitungen, ohne angemessene Isolierung von Nutzer und Umgebung.



Gefahrenquelle Klemmpunkt. Bei hoher Geschwindigkeit und Kraft können die Schneidblätter schwere Verletzungen verursachen. Halten Sie bei Bedienung Körperteile entfernt von beweglichen Teilen.



Hydraulische Flüssigkeit unter Druck. Vermeiden Sie unbedingt den Körperkontakt mit dem Gerät, wenn sie ein hydraulisches Leck lokalisieren wollen, denn unter Druck austretende Flüssigkeit kann ernsthafte Verletzungen hervorrufen. Im Falle einer Verletzung durch den Austritt hydraulischer Flüssigkeit, suchen Sie sofort ärztliche Hilfe auf.

Bedienungsanleitung

1. Wählen Sie den für das zu erstellende Verbindungsstück geeigneten Pressbackensatz aus
2. Zum Einsatz der Pressbacken drücken Sie die Entriegelungstift am Pressbock und schieben Sie die Pressbacke in Position. Beim Kopfe der Entriegelungstift die Vorrichtung für das Einsetzen der Backe, in dem Sie den Entriegelungsknopf nach oben ziehen.
3. Stellen Sie sicher dass beide Hälften fest fixiert sind, bevor sie das Werkzeug bedienen
4. Positionieren Sie das Presstück (z.B. Kabel und Verbindungsmaterial) zwischen die Pressbacken
5. Drücken Sie den Handhebel (mehrmals) nach unten um die Verbindung herzustellen, bis sie bei Erreichen des vorgesehenen Pressdrucks einen merkliches Nachlassen des Hebeldrucks wahrnehmen.
6. Drehen Sie am Griff des Hebels im Uhrzeigersinn und drücken Sie den Hebel nach unten. Die Pressbacken fahren dann automatisch in den ursprünglichen Zustand zurück.
7. Nun kann bei Bedarf ein weiterer Pressvorgang vorgenommen werden.

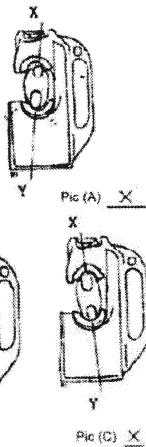
Nachfüllen von Öl

1. Geben Sie den Druck frei
2. Spannen Sie das Werkstück senkrecht in einen Schraubstock
3. Entfernen Sie die Gummimanschette des Pumpenzylinders durch leichtes Drehen
4. Entfernen Sie den Blindstopfen des Ölreservoirs im Rohr innen
5. Füllen Sie das Öl nach (Shell T15 o.ä.)
6. Montage in umgekehrter Reihenfolge



Wartung

1. Reinigen Sie das Presswerkzeug mit einem geölkten Lappen
2. Vergewissern Sie sich, dass das Werkzeug keinen Druck mehr führt, bevor Sie es in den Aufbewahrungskoffer legen
3. Das Werkzeug nicht in feuchten Räumen aufbewahren
4. Bei Funktionsfehlern kontaktieren Sie die nächste Werksvertretung



Gründe für das Blockieren des Kolbens im Betrieb

Eine Fehlausrichtung der Verbindungsstücks mit der Pressbacke im Presskopf kann ein Blockieren des Kolbens im Betrieb verursachen.

Erklärung:

1. Das Verbindungsstück ist fehlausgerichtet und zeigt in Richtung des offenen Endes des Presswerkzeugs.
2. Während der Pressung wirken Gegen-Kräfte auf die Punkte X und Y.
3. Die Gegenkräfte werden mit Heben des Kolbens stärker. Dies führt zu einer Biegung und Blockierung des Kolbens.

Beheben der Kolbenblockade

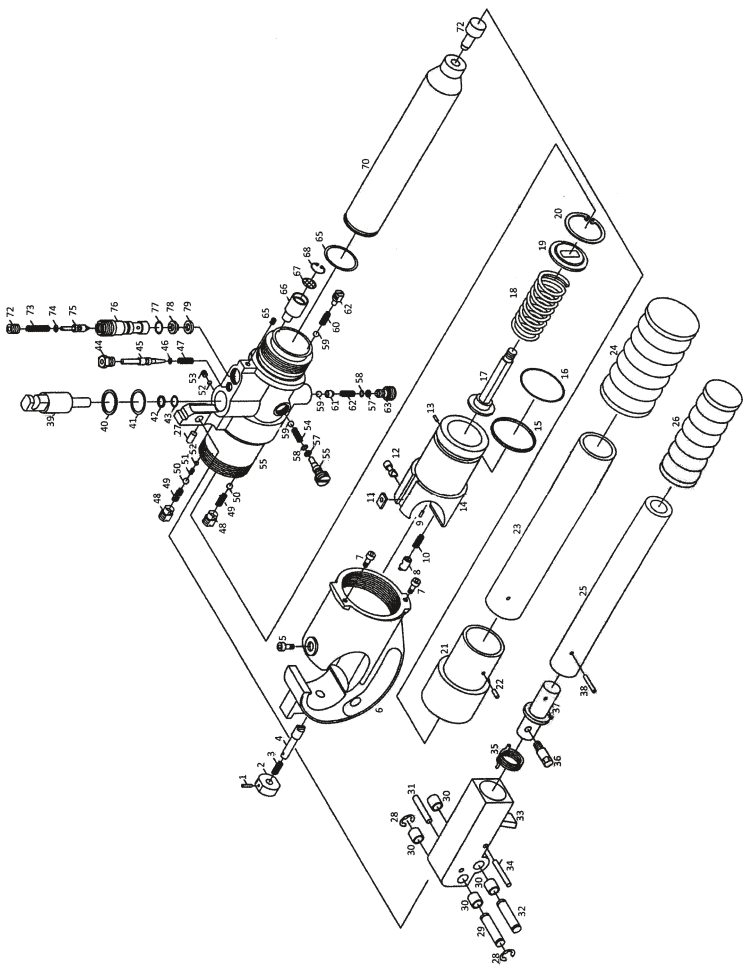
Schritt 1:

Geben Sie den Druck des hydraulischen Systems im Werkzeug frei.

Vorgehensweise: Drücken Sie den Pumphebel nach oben. Drehen Sie am Griff im Uhrzeigerseinn und drücken Sie den Pumphebel für 30 Sekunden nach unten

Schritt 2:

Klopfen sie gegen die Verbindungen bzw das Kabel um den Kolben zurückzuziehen. Vorgehensweise: Klopfen sie mit einem Hammer oder anderem Werkzeug an die blockierende Verbindung und rütteln Sie an den Verbindungselementen um die Blockade zu lösen. Der Kolben wird automatisch zurückfahren.



Nr.	Beschreibung
1	Stift
2	Backenarretierung
3	Feder
4	Haltestift
5	Schraube
6	Klemmgehäuse
7	Befestigungsschraube
8	Befestigungsstift
9	Feder
10	Feder
11	Arretierung
12	Entriegelungsstift
13	Schraube
14	Presskolben
15	O-Ring
16	O-Ring
17	Hubbegrenzer
18	Feder
19	Blechkappe
20	Sägering
21	Distanzbuchse
22	Federstift
23	Griffstange
24	Pumpstangengriff
25	Griffstange
26	Pumpstangengriff

Nr.	Beschreibung
27	Arretierung
28	Stopper
29	Befestigungsstift
30	Buchse
31	Federstift
32	Befestigungsbolzen
33	Pumpenstangenkopf
34	Federstift
35	Feder
36	Schraube
37	Zwischenstück
38	Federstift
39	Kolben
40	O-Ring
41	X-Ring
42	O-Ring
43	X-Ring
44	Überdruckventil
45	Rückschlagventil
46	O-Ring
47	Federstift
48	Schraube
49	Federstift
50	Kugel
51	Federstift
52	Kugel

Nr.	Beschreibung
53	Schraube
54	Federstift
55	Pumpengehäuse
56	Schraube
57	X-Ring
58	O-Ring
59	Kugel
60	Federstift
61	Kugelstützring
62	Federstift
63	Schraube
64	Ventil
65	Schraube
66	Ventil
67	Filterscheibe
68	Sägering
69	O-Ring
70	Ölreservoir
71	Tankdeckel
72	Druckregulierung
73	Feder
74	O-Ring
75	Nadelventil
76	Sicherheitsventil
77	O-Ring
78	Dichtung

